



L'accueil des jeunes entre 11 et 14 ans

- > Comment les espaces d'accueil, les activités et les temps de vie quotidienne prennent-ils en considération les besoins des jeunes entre 11 et 14 ans en favorisant leur participation sur leurs temps de loisirs ?
- > Quels sont les prérequis indispensables ?



Comment ce livret a-t-il été construit ?

18 TEMPS D'ÉCHANGE



UN ENGAGEMENT POUR UN ACCUEIL ÉDUCATIF

1. Les enfants de moins de 6 ans
2. Les enfants de 6 à 11 ans
- 3. Les jeunes de 11 à 14 ans**
4. Les jeunes de 14 à 17 ans
5. Les enfants à besoins spécifiques

UNE NOUVELLE APPROCHE DES ACTIVITÉS ÉDUCATIVES

1. Les activités culturelles et artistiques
2. Les activités scientifiques et techniques
3. Les activités numériques
4. Les activités citoyennes
5. Les activités environnementales
6. Les activités physiques et sportives
7. Les activités ludiques

UNE AMBITION DE CONTINUITÉ ÉDUCATIVE

1. La continuité éducative et le Plan Mercredi
2. Les conditions de réussite
3. La parentalité
4. La petite enfance
5. La scolarité
6. La jeunesse

Comment mobiliser ce livret ?

Ce document, qui restitue les échanges d'un groupe de travail interprofessionnel, vise à retracer les enjeux à poursuivre pour permettre un accueil respectueux des besoins des enfants de 6 à 11 ans.

Les besoins des jeunes de 11 à 14 ans, de quoi parle-t-on ?

Se confronter aux risques
Oser
Prendre des risques
Responsabilité
Imiter
Confiance en soi
Se sentir important
Se dépenser

Assumer des rôles
sociaux
Être en groupe
Socialisation

Besoin d'autonomie

Calme et repos
Sécurité morale
Sécurité physique
Repère spatial
Limite
Encadrement

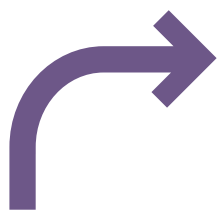
Lieu d'accueil
Structurant et convivial
Accueil distinct des
plus jeunes
Lieu dédié et aménagé

Confiance envers l'adulte
Réfèrent
Être écouté
Être accompagné

Activités
Temps collectifs
Temps individuels
Activités sportives
Faire des découvertes



Les 9 points essentiels pour accueillir les jeunes de 11 à 14 ans



ACCUEILLIR DANS LA CONTINUITÉ

Accueillir un jeune entre 11 et 14 ans,
c'est considérer L'ENSEMBLE DES TEMPS DE VIE du jeune.

> RENFORCER LE LIEN ENTRE LES STRUCTURES

A 11 ans l'enfant quitte l'école primaire pour entrer au collège. Son quotidien scolaire va changer et ses besoins et ses attentes concernant les structures de loisirs également. Ces spécificités conduisent souvent les organisateurs à proposer un espace distinct, voire une structure distincte, pour l'accueil des 11-14 ans.

L'enfant sera amené à quitter l'accueil de loisirs 3-11 ans pour aller vers un autre lieu structuré par d'autres règles, d'autres codes et fréquenté par des personnes plus âgées que lui. Ce changement d'espace peut être source d'inquiétude pour l'enfant et peut l'amener à en fuir la fréquentation. L'organisation d'une « passerelle », entre ces deux modes d'accueils devra être pensée au sein de l'équipe d'animation. L'enfant aura besoin d'être rassuré par des occasions de mieux connaître cette future structure. Organiser des activités en commun avec les jeunes plus âgés dans les locaux de l'accueil 11-17 ans, demander aux plus âgés de préparer des activités à vivre avec les enfants, organiser des sorties en commun avec deux tranches d'âges ou encore ritualiser des moments de partage collectifs en sont des exemples.

Si la majorité des mineurs amenés à fréquenter ces accueils a côtoyé les structures d'accueil des 3-11 ans auparavant, certains enfants n'ont pas pu vivre ces moments de « passerelle ». Pour ces jeunes, nouveaux dans la structure, une visite de l'accueil avec une attention particulière du directeur pour le présenter aux autres mineurs pourra permettre de le mettre en confiance.

> S'ANCER DANS UN PROJET DE TERRITOIRE

Avec l'entrée au collège, les jeunes côtoient un établissement scolaire parfois hors de leur commune de résidence. Afin de déterminer la plus-value d'un accueil des 11-17 ans et répondre à un éventuel besoin, il sera nécessaire de faire un diagnostic de territoire, de consulter les acteurs locaux et les familles. La politique de jeunesse peut s'envisager au-delà d'une structure ou d'un lieu d'accueil et s'incarne dans un projet partagé entre les élus et les acteurs de la communauté éducative, en lien avec les habitudes de vie des jeunes. Associer les jeunes, les associations, le collège aux propositions qui sont faites en faveur des 11-14 ans, créer du réseau pour aller sur leurs espaces de confiance, savoir les orienter selon leurs problématiques pour agir en complémentarité, favorisera donc leur participation et leur implication.

Il s'agit aussi, autour de cette notion de territoire, de mobiliser des temps de concertation entre les différents acteurs éducatifs pour penser les collaborations et les réseaux au service des problématiques des jeunes. Mieux les connaître les acteurs, c'est aussi mieux orienter les jeunes.

> RENFORCER LES COLLABORATIONS AVEC LES FAMILLES

Les structures d'accueil de mineurs entre 11 et 14 ans côtoient moins les familles. Les jeunes commencent à venir et repartir seuls de l'espace d'accueil. Pour autant, un temps de rencontre et d'échanges avec les familles reste nécessaire. Il permettra de définir avec les parents le degré de



Un engagement pour un ACCUEIL ÉDUCATIF

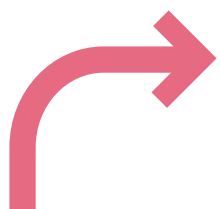
maturité du jeune, ses besoins d'accompagnement ou de responsabilisation. En appréhendant ainsi avec les parents et le jeune les espaces d'autonomie, les droits et les devoirs, les autorisations de sorties, le directeur propose un cadre structurant. Cet échange préalable recouvre aussi un enjeu en termes d'interconnaissance avec les familles et donc de mise en confiance. En cas de difficultés rencontrées avec leur enfant, elles seront d'autant plus enclines à informer l'équipe. Fondements de la coéducation, la rencontre, l'échange, la confiance partagée avec les familles sont autant de piliers qui permettront de soutenir le jeune en cas de besoin. Rencontrer les familles c'est aussi ouvrir la possibilité à une réflexion co-construite sur la jeunesse dans un territoire donné, qui sont nos jeunes et quelle place leur donner ?

Pour autant, la présence des parents dans la structure peut être plus ou moins bien vécue selon les jeunes : il est donc possible d'organiser cette rencontre avec la famille dans un lieu distinct.

> CRÉER DES ESPACES DE RENCONTRE

Etre présent sur les espaces de vie des jeunes c'est rendre visibles les propositions éducatives qui leurs sont destinées. Pour construire avec eux et pour qu'ils se construisent dans ces espaces éducatifs, il est préférable d'aller à leur rencontre. Pour ce faire, si la proximité du collège peut favoriser la fréquentation de la structure, d'autres espaces de rencontres sont également envisageables, notamment les espaces numériques. La formation des équipes aux modes de communication et d'information de la jeunesse doit de ce fait être considérée comme un enjeu de développement de l'offre éducative.

A un âge où le jeune se construit une identité et une culture par rapport à un groupe, favoriser les rencontres entre les jeunes, notamment d'autres structures, permettra de travailler tant sur la cohésion de groupe que sur l'altérité. A l'occasion de festivals, de rallyes ou de sorties sportives comme culturelles ces rencontres restent formatrices.



FORMER POUR MIEUX ACCUEILLIR

Accueillir un jeune entre 11 et 14 ans,
c'est avoir une ÉQUIPE FORMÉE sur les besoins du jeune

> FAVORISER LES POSTURES PROFESSIONNELLES ADÉQUATES

La formation sur les postures éducatives notamment autour de la question de l'autorité, du rôle et de la place du référent permettra aux équipes d'animation de répondre au mieux au phénomène de groupe. En cas de difficulté de positionnement de l'animateur, poser la référence à l'extérieur de l'espace d'accueil et vivre des choses avec le groupe peut permettre de renforcer le lien éducatif hors de la structure où les jeunes se sentent parfois trop en confiance.

> RENFORCER LA MISSION DE FORMATEUR DU DIRECTEUR AUPRÈS DES ÉQUIPES

Faire naître des envies et permettre l'expression, donner de la liberté mais faire respecter un cadre, faire émerger tous les possibles mais les soumettre à la réalité, animer un groupe mais considérer chaque jeune, amener à se projeter mais relancer pour maintenir la motivation seront autant d'exemples de complexité que l'animateur professionnel aura à animer pour impliquer les jeunes dans des projets. Le projet pédagogique accompagne l'animateur dans la mise en œuvre organisationnelle de ces enjeux éducatifs. Le

directeur soutient et accompagne son équipe au quotidien et échange avec les animateurs sur leurs besoins en formation pour accompagner les jeunes dans la prise d'initiative. En effet, la connaissance des besoins des jeunes, l'accompagnement de projets, la posture de l'animateur-accompagnateur seront autant de compétences à déployer pour animer avec les 11-14 ans.

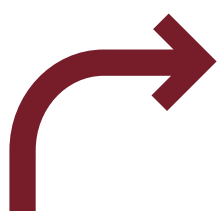
> SE FORMER POUR S'ADAPTER AUX NOUVELLES PRATIQUES DES JEUNES

Dès l'adolescence, les pratiques numériques viennent s'ancrer dans le quotidien de la majorité des jeunes. L'utilisation du numérique comme moyen de communication des jeunes est à prendre en compte dans la communication des structures et dans le lien qu'elles peuvent entretenir avec les jeunes via internet.

Utiliser ces moyens de communication pour informer et mobiliser sur des projets nécessite des compétences techniques à renforcer pour les animateurs professionnels.

> SE FORMER POUR ANIMER ET RÉGULER DES ESPACES D'EXPRESSION AVEC LES 11-14 ANS

Prévenir les dérives du net, éduquer aux médias, éveiller les consciences par des échanges sur des faits de société nécessite des compétences et un positionnement particulier de l'animateur. Rester neutre, réguler les échanges ou les relancer, construire une démarche scientifique avec les jeunes, être bienveillant, seront des enjeux de formation pour pouvoir répondre aux besoins de s'affirmer, de s'exprimer, de découvrir ou tout simplement de se sentir considéré comme un grand.



ACCUEILLIR AU SEIN D'UN PROJET

Accueillir un jeune entre 11 et 14 ans,
c'est avoir un **PROJET PARTAGÉ** et **INVESTI**.

> AFFIRMER LES ENJEUX ÉDUCATIFS DE L'ACCUEIL DES JEUNES DE 11 À 14 ANS AU SEIN DU PROJET ÉDUCATIF AINSI QUE LES MOYENS OCTROYÉS POUR PRENDRE EN COMPTE LEURS BESOINS

En définissant le cadre de travail et les finalités éducatives de l'équipe d'animation, l'organisateur de l'accueil de loisirs structure les pratiques et les possibilités pédagogiques de l'équipe d'animation. Un des préalables du développement de projet à vocation éducative est de pouvoir identifier les pratiques et les caractéristiques des jeunes sur leur bassin de vie. En ayant conscience de ces éléments, l'organisateur en lien avec son équipe d'animation sera à même de déterminer les créneaux horaires d'ouverture où les jeunes ne sont pas déjà en activité ainsi que les moments où ils peuvent être disponibles (week-end, soirée,...). Ce public est confronté à des véritables difficultés de mobilité géographique : la distance avec l'accueil

de loisirs est un frein à leur participation. De même, la notion de repères est encore très marquée pour les 11-14 ans et une majorité d'entre eux peuvent avoir construit des barrières mentales qui limitent leur mobilité. Développer des possibilités de rencontre et d'activités hors des murs de l'accueil de loisirs pour aller vers les espaces de confiance des jeunes constitue un enjeu d'accessibilité.

> STRUCTURER LA MISE EN ŒUVRE DES OBJECTIFS DE L'ORGANISATEUR DANS LE PROJET PÉDAGOGIQUE

Un des enjeux du développement de compétences pour ce public va être la capacité de l'équipe à créer les conditions adéquates pour que le préadolescent participe activement à la construction de projets. Les méthodes pédagogiques favorisant la prise d'initiative, la responsabilisation ne peuvent se structurer dans le temps qu'à partir d'une volonté affirmée de l'organisateur au travers de son



Un engagement pour un ACCUEIL ÉDUCATIF

projet éducatif. Parce que cette ambition est au service du renforcement des aptitudes des jeunes transférables dans leur vie de tous les jours, elles devront être expliquées – voire justifiées – auprès des familles.

Entre 11 et 14 ans, ces mineurs ont une plus grande capacité à se projeter et à s'impliquer dans des projets sur du moyen terme (quelques mois). Dans ce type de démarche, il sera nécessaire pour le jeune de voir le fruit de son implication afin de maintenir son envie de participer à d'autres dynamiques.

Pour autant, conduire des démarches de participation active avec ce public, initier des projets à partir de l'expression des envies des jeunes sera d'autant plus pertinent si le centre de loisirs les prépare dès le plus jeune âge à cette autonomie.

> PENSER L'ÉVALUATION

L'évaluation est conditionnée par les objectifs que le projet pédagogique établit ainsi que par ceux qui sont définis par l'animateur dans la préparation de ses activités. Les démarches d'évaluation peuvent s'attacher à analyser si les projets, les actions, l'organisation des temps de vie quotidienne créent les conditions propices au renforcement de l'autonomie des 11-14 ans.

Pouvoir évaluer un projet, une action, une méthode c'est aussi se demander si elle a eu un effet positif sur le développement de l'enfant. Identifier au préalable les compétences visées est un élément clef de cette démarche.

L'évaluation, c'est aussi permettre une réflexivité sur les pratiques qui s'organise lors de temps et d'espaces de concertation.

PRÉPARER L'ACCUEIL

Accueillir un enfant entre 11 et 14 ans,
c'est avoir du temps pour PRÉPARER et ANALYSER l'animation proposée

> AVOIR DES TEMPS DE PRÉPARATION SUFFISANTS, QUESTIONNER SES PRATIQUES D'ANIMATION

Laisser le choix aux mineurs dans l'impulsion de leur projet demande de la compétence, de la réactivité et du cadrage. Pour se donner la possibilité de préparer avec les jeunes voire d'improviser avec eux, il est nécessaire d'avoir une grande maîtrise en termes d'accompagnement de projets afin de discerner la plus-value éducative du projet. Ces compétences d'animation se construisent en équipe et individuellement à travers des temps de concertation et de retours sur pratique et grâce à du temps de préparation dédié.

> DÉFINIR DES TEMPS DE CONCERTATION EN ÉQUIPE SELON UNE FRÉQUENCE ADAPTÉE

La concertation au sein de l'équipe d'animation sera nécessaire pour co-construire le projet pédagogique, le faire vivre et l'évaluer. La

concertation permet aussi de partager des règles de vie et des postures propres à l'identité de la structure, d'échanger sur les mineurs afin d'individualiser l'accueil, de définir les modalités de communication auprès des jeunes et de leur famille et penser ensemble un projet d'animation. Le temps nécessaire pour développer cette cohérence est une réelle plus-value éducative et humaine accordée à la structure.

> FAVORISER LES TEMPS D'ÉCHANGE DE PRATIQUES

Pour réinterroger des pratiques et distancier les réflexions il est opportun de bénéficier d'un regard extérieur. Pour cela, les temps de réseau inter-structures permettent non seulement d'échanger et de mutualiser des outils mais aussi de questionner les approches éducatives en faveur de ce public, de penser le lien aux familles et d'approfondir le projet de territoire.

ACCUEILLIR POUR FAIRE GRANDIR

Accueillir un enfant entre 11 et 14 ans, c'est lui permettre d'investir ses **ACTIVITÉS** et ses **TEMPS DE VIE QUOTIDIENNE**.

> PENSER L'ACTIVITÉ EN FONCTION DE SA FINALITÉ POUR L'ENFANT

Les jeunes de 11 à 14 ans sont plus autonomes, ils commencent à pouvoir « se garder seul », se déplacer seul. Ainsi leur présence dans la structure d'accueil est, pour la majorité d'entre eux, un choix de leur part. En ce sens, ils souhaitent pouvoir faire ce qu'ils ont envie de faire à l'instant T : leur adhésion à une proposition d'activité de l'adulte est plus complexe, il est nécessaire de les intéresser, de travailler sur la découverte, l'implication et la motivation avec un souci de réactivité permanent. Mais il n'en demeure pas moins une réelle contradiction entre ce que le jeune attend et ce dont il a besoin, l'animateur sera donc amené à penser les activités à partir des pratiques des jeunes dans un souci d'adhésion tout en maintenant un souci d'éducation. Il veillera à ne pas se laisser emporter par les souhaits des mineurs pour maintenir une plus-value éducative dans l'activité proposée.

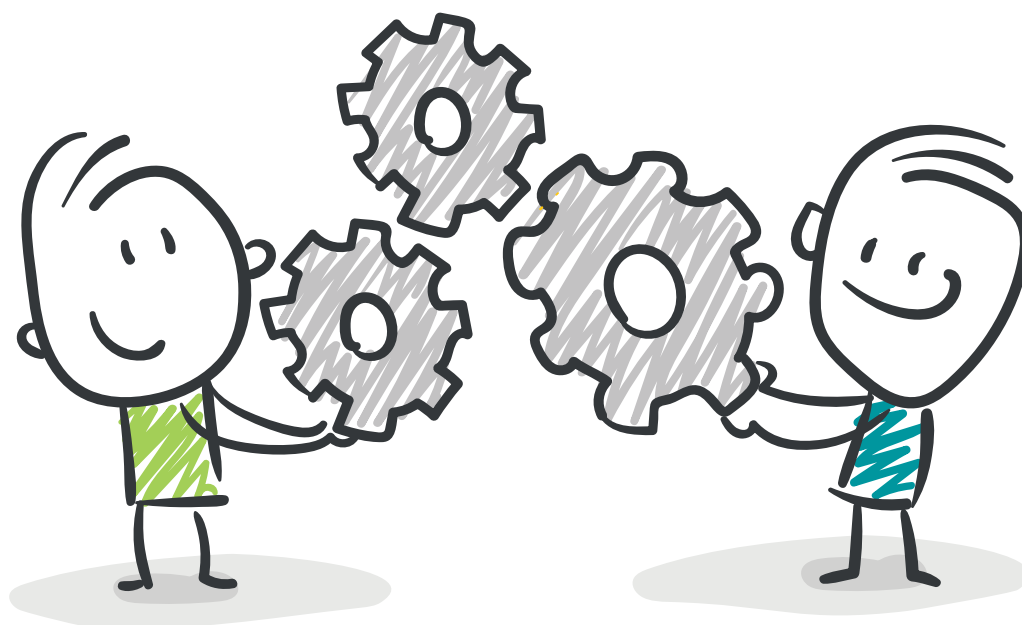
Pour autant, l'expression de leur choix et leur positionnement dans la construction de projets participent en tant que tels au développement de compétences : à travers l'affirmation d'eux-mêmes, l'empathie avec les autres dans l'échange

de propositions, la faculté de pouvoir prendre des décisions, etc.

C'est aussi l'âge où se développe l'esprit critique, notamment face aux médias ou au monde digital. La question des usages et de la portée des outils numériques va par exemple permettre aux mineurs de distancier leur approche, d'analyser, de questionner, de vérifier par eux-mêmes avant d'apporter leur crédit à n'importe quelle affirmation.

> CONCEVOIR LES TEMPS DE VIE QUOTIDIENNE COMME DES OUTILS AU SERVICE D'OBJECTIFS ÉDUCATIFS

S'affirmer par un groupe, dans un groupe ou face à un groupe, autant d'enjeux dans la construction identitaire du jeune à cet âge. Parfois des techniques d'animation et des postures éducatives seront nécessaires pour créer du lien face à un besoin de s'affirmer au détriment des autres. L'importation des conflits extérieurs ou numériques à l'intérieur de l'espace d'accueil n'est pas à négliger. Les temps de vie quotidienne, parfois plus que des discours raisonnés vont conduire à connaître l'autre, agir à ses côtés et mieux le comprendre.





Un engagement pour un ACCUEIL ÉDUCATIF

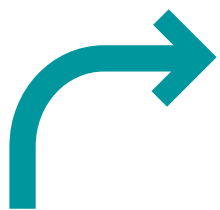
Les mini camps sont des outils par excellence au service du vivre ensemble, en assumant la vie quotidienne, en partageant des services, en agissant pour les autres, chaque jeune sera amené tour à tour à dépendre des autres et à ce que les autres dépendent de lui.

> RESPONSABILISER ET CONSTRUIRE L'AUTONOMIE

Susciter l'émergence de projets c'est aussi respecter l'échelle d'autonomie des jeunes pour prendre en compte le degré de liberté et de choix

dont ils pourront faire preuve. Pour l'animateur cela nécessite de bien connaître son groupe voire d'individualiser son approche.

Travailler l'autonomie dans toutes ses facettes, c'est aussi responsabiliser les jeunes en leur confiant du matériel de bricolage pour construire les décors du festival par exemple, en lui demandant de réserver le bus pour la sortie ou encore en le laissant gérer la cuisson de la viande en mini-camp. Ces expériences concrètes participent à lui faire prendre conscience de ses propres aptitudes face aux exigences de la vie quotidienne.



INDIVIDUALISER L'ACCUEIL

Accueillir un enfant entre 11 et 14 ans,
c'est accueillir une PERSONNE au sein d'un groupe.

> INDIVIDUALISER : C'EST ÊTRE EN CAPACITÉ D'ÉCOUTE

A ces âges, le besoin d'appartenance à un groupe s'affirme et se caractérise, entre autre, par des déplacements en bande. Pour autant, pour pouvoir grandir et s'affirmer, accueillir la personne dans sa singularité est un enjeu d'une ambition de coéducation.

Il s'agit pour l'équipe d'animation de pouvoir, notamment, se rendre disponible lors des temps informels tel que l'accueil. Par exemple, un vrai « comment ça va ? » signifiant « je suis disponible pour t'écouter » donne l'ouverture à l'échange. Avoir conscience de l'humeur du jeune permettra à l'animateur d'adapter sa posture et ses attentes sur le degré d'implication que peut investir un jeune dans une activité ou un projet. Cela éclairera aussi l'animateur sur l'opportunité de favoriser d'éventuels liens entre le jeune et les groupes de pairs présents sur l'accueil de loisirs.

> INDIVIDUALISER : C'EST ÊTRE EN CAPACITÉ DE SE POSITIONNER SUR SA MISSION ÉDUCATIVE

Pour cela, l'équipe d'animation doit être en nombre suffisant pour pouvoir être, au même moment, en position de régulation, d'animation avec des groupes, de mise en activité, ainsi que d'échanges avec des personnes.

Au cours de ces échanges, l'animateur doit être au clair sur son cadre d'intervention et sur ses missions. En fonction du message livré par le jeune, il pourra être « seulement » dans une posture d'écoute bienveillante, ou dans une logique d'accompagnement vers d'autres structures plus adaptées à la problématique, ou d'alerte en cas de mise en danger.

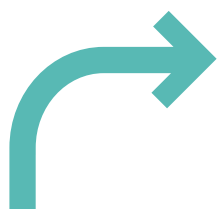
Etre en capacité d'écoute de la parole d'un jeune nécessite d'avoir porté une réflexion en équipe sur les postures, les relations partenariales mais aussi les modalités de signalement en cas d'évènement grave. De même, les temps de régulation en équipe permettront de renforcer la qualité des

interventions des équipes en renforçant leur connaissance du public accueilli ainsi que leur connaissance des partenaires.

> INDIVIDUALISER C'EST INITIER DES MOMENTS DE RENCONTRE

Le besoin d'appartenance des jeunes entraîne fréquemment la constitution de bandes peu enclines naturellement à s'ouvrir à d'autres jeunes fréquentant la structure ou participant aux activités.

La volonté d'individualiser l'accueil de la personne amène l'équipe d'animation à penser les manières de favoriser les rencontres entre les bandes mais aussi entre les jeunes. En ce sens, les phases d'intégration lors de période de vacances – par exemple – conçues à partir d'activités de connaissance développant l'empathie et la découverte de l'autre peuvent faire échos à ces enjeux éducatifs.



SÉCURISER L'ACCUEIL

Accueillir un enfant entre 11 et 14 ans, c'est lui proposer des REPÈRES.

> DES REPÈRES POUR CONSTRUIRE SA PLACE DANS UN PROJET

En grandissant et selon des degrés propres à chacun, les jeunes de 11 à 14 ans vont pouvoir agir en plus grande autonomie et faire preuve d'un degré d'implication plus important que les plus jeunes. Pour autant, ce besoin d'autonomie et de reconnaissance de ses capacités s'inscrit dans la recherche de repères structurants.

Bien plus que les plus grands, les 11-14 ans ont besoin de stabilité dans l'équipe d'animation pour choisir des référents de confiance. Pour aiguiller un jeune, lui donner la possibilité de parler de lui, transmettre des valeurs, favoriser son expression, construire des projets, il faut qu'il soit en confiance au sein du groupe mais aussi avec l'animateur. Cette confiance qui se construit dans la durée implique une stabilité d'une partie de l'équipe d'animation.

> DES REPÈRES POUR ACCOMPAGNER LES ÉTAPES D'UN PARCOURS DE VIE

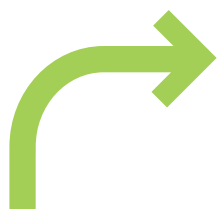
Changer de structure d'accueil dès les mois qui suivent la rentrée au collège amènera à créer

des liens avec d'autres animateurs, à rencontrer d'autres jeunes plus grands ainsi qu'à disposer d'une marge de liberté encadrée plus importante. De même, le passage au lycée sera source de changements. Pour accompagner ces passages et permettre au jeune d'appréhender ces nouveaux espaces, l'accueil de loisirs est amené à penser la construction de nouveaux repères pour ces publics. Les passerelles permettront aux jeunes d'établir ces repères qui structureront son rapport de confiance avec ces « nouveaux mondes ».

> DES REPÈRES POUR VIVRE EN COLLECTIVITÉ

Remettre en questions les règles, chercher les limites sont des comportements stéréotypés de cette période de la vie.

Pour que tous les jeunes se sentent en sécurité et en confiance au sein des espaces d'accueil du centre de loisirs, l'élaboration de règles de vie partagées et assumées par l'équipe constitue un socle fondamental. Fruits du projet pédagogique et de la réflexion d'équipe, les règles dites « non-négociables » devront être identifiées, expliquées et maintenues auprès des jeunes. Elles pourront être réinterrogées autant que de besoin.



PENSER ET ADAPTER L'ESPACE D'ACCUEIL

Accueillir un enfant entre 11 et 14 ans,
c'est lui offrir un ESPACE ADAPTÉ et CHALEUREUX.

> UN ESPACE D'ACCUEIL ET DES ESPACES DE RENCONTRE POUR PERMETTRE L'IMPLICATION

Un lieu d'accueil identifié participe à la création de repères pour les jeunes. Pour autant, dans le cadre d'une politique territoriale ou selon l'impulsion d'un organisateur à ouvrir son offre de service à d'autres groupes que ceux qui fréquentent l'accueil de loisirs, il peut être pertinent d'imaginer d'autres formes d'accueil et de nouvelles modalités de rencontre. En fonction de la configuration du territoire, l'utilisation de gymnase ou d'un espace extérieur peut être un outil pour la mise en place d'activités et de création de lien avec les jeunes. De même, l'animation de rue – en milieu rural ou urbain – peut être une modalité expérimentale à développer pour aller vers la rencontre et la connaissance mutuelle. En effet, il s'agit de ne pas oublier que certains jeunes n'ont pas l'envie de se rendre dans une structure, mais pour autant peuvent émettre le souhait de vivre des moments collectifs et de s'impliquer dans des initiatives.

> UN ESPACE D'ACCUEIL POUR PERMETTRE LA VIE EN GROUPE ET PRÉSERVER LES RELATIONS PERSONNELLES

Bien que le besoin d'appartenance à un groupe soit une tendance marquante à cet âge, le besoin de pouvoir échanger dans une atmosphère sereine et intime, entre pairs ou avec un adulte, est un

élément à prendre en compte dans l'aménagement de l'accueil des mineurs de plus de 11 ans.

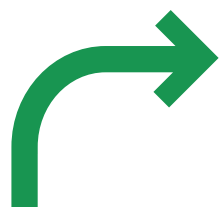
L'espace d'accueil aura tout intérêt à prévoir des espaces de discussion confortables et au calme afin de créer les conditions propices à l'expression et à la construction d'une relation. Dans cette optique, il est nécessaire de disposer d'un espace d'accueil préservé pour que l'animateur et le jeune puissent s'extirper du regard du groupe.

> AMÉNAGER UN LOCAL : UN PARADOXE ENTRE APPROPRIATION ET EXCLUSION

Le local d'accueil est mobilisé dans les projets pédagogiques comme un outil permettant l'implication des jeunes et la prise d'initiative. En permettant aux jeunes de décorer et de penser l'aménagement, l'équipe leur signifie une marque de confiance en leur capacité de faire des choix reconnus.

Disposer d'un lieu spécifique pour accueillir les plus de 11 ans s'inscrit dans cette dynamique de confiance et de responsabilisation.

Pour autant, l'équipe d'animation doit rester vigilante à ce que cette démarche d'appropriation des lieux ne se transforme pas en une accapARATION de l'espace par un ou des groupes de jeunes. L'équipe, au travers des temps de concertation devra pouvoir imaginer des pratiques et être vigilante sur ses postures dès les premières phases d'un projet d'aménagement.



ACCUEILLIR, ACCOMPAGNER ET ÉMANCIPER

Accueillir un enfant entre 11 et 14 ans,
c'est lui FAIRE CONFIANCE et RESTER PRÉSENT.

> ACCOMPAGNER À GRANDIR ENTRE LIBERTÉ ET REPÈRES

« Laissez-moi mais ne me lâchez pas ». Cette expression reprend toute la complexité et les enjeux éducatifs sous-jacents avec la tranche d'âge des 11-14 ans.

En tant qu'acteur d'une éducation partagée, l'accueil de loisirs sera amené à créer les conditions favorables à des prises d'initiatives, à organiser des moments et des espaces d'autonomie tout en prenant en considération la singularité de chacun au sein d'un cadre d'accueil aux règles partagées et ancrées.

> APPRENDRE À ÊTRE AUTONOME

Au fur et à mesure de l'avancée en âge, les espaces de liberté et de responsabilisation s'étendent pour les jeunes. Jouer entre copains au sein du local, « se garder seul » à la maison, se déplacer seul en vélo ou en bus pour se rendre à l'école, constituent des marques de confiance. Pour accompagner sa

construction personnelle et l'aider à construire des aptitudes mobilisables dans ses choix présents et futurs, l'éducateur doit penser l'apparente contraction entre demande d'autonomie et besoins d'apprendre à être autonome. Les démarches posées pour faire vivre cette réflexion seront d'autant plus efficaces pour les jeunes si elles s'ancrent dans une dynamique collective entre les équipes des différentes tranches d'âges accueillies au sein de l'accueil de loisirs.

> CRÉER UN TERRITOIRE ACCOMPAGNATEUR

Dans cette optique d'accompagnement à la construction personnelle du jeune préadolescent, des démarches pédagogiques qui pourront l'amener à oser s'investir et s'exprimer en dehors de la structure comme les juniors associations seront à favoriser.

Il ne s'agit pas de retenir le jeune dans un espace de loisirs mais bien de répondre à ses besoins et de travailler la continuité avec les acteurs pour qu'il puisse aussi partir et s'émanciper.



EN SYNTHÈSE :

- **Renforcer le lien entre les structures**, créer des passerelles en organisant des actions communes.
- Prendre le temps de faire visiter la structure et mettre en confiance le jeune et sa famille.
- **S'ancrer dans un projet de territoire**, mieux connaître les acteurs pour mieux penser les collaborations en réponse aux

besoins des jeunes.

- **Renforcer les collaborations avec les familles** pour croiser les regards sur le jeune et trouver l'équilibre entre accompagnement et responsabilisation.
- **Créer des espaces de rencontre**, aller au devant des jeunes et favoriser les rencontres entre groupes de jeunes.

- **Favoriser les postures professionnelles adéquates** en accompagnant les questions d'autorité de rôle et de place de l'animateur devant un groupe de jeunes.
- **Renforcer la mission de formateur du directeur** auprès de son équipe pour mieux accompagner les projets des jeunes.
- **Se former pour s'adapter aux nouvelles pratiques des jeunes** et communiquer via le numérique.
- **Se former pour animer et réguler des espaces d'expression** avec les 11-14 ans et éveiller les consciences.

ACCUEILLIR DANS LA CONTINUITÉ

INDIVIDUALISER L'ACCUEIL

- **Etre en capacité d'écoute** pour accueillir le jeune dans sa singularité et son présent.
- Prendre le temps de dialoguer.
- **Individualiser, c'est être en capacité de se positionner sur sa mission éducative**, être au clair sur son cadre d'intervention (impulser, proposer, écouter, accompagner, réorienter).

SÉCURISER L'ACCUEIL

- **Des repères pour construire sa place dans un projet**, une stabilité pour créer des espaces de confiance.
- **Des repères pour accompagner les étapes d'un parcours de vie**.
- **Des repères pour vivre en collectivité** et créer une adhésion face à la règle.

ACCUEILLIR, ACCOMPAGNER ET ÉMANCIPER

- **Accompagner à grandir entre liberté et repères**, permettre l'émancipation en restant présent.
- **L'autonomie**, entre demande d'autonomie et besoin d'apprendre à être autonome.
- **Créer un territoire accompagnateur** : considérer le jeune comme une ressource du territoire.

LES JEUNES DE 11 À 14 ANS

ACCUEILLIR POUR FAIRE GRANDIR

- **Penser l'activité en fonction de sa finalité** pour l'enfant, entre le souci d'adhésion et le souci d'éducation, entre ce qu'attend le jeune et ce dont il a besoin.
- **Concevoir les temps de vie quotidienne comme des outils au service d'objectifs éducatifs**, apprendre à faire société dans une période de construction identitaire.
- **Responsabiliser et construire l'autonomie** pour prendre conscience de ses aptitudes et faire face aux exigences de la vie de tous les jours.

FORMER POUR MIEUX ACCUEILLIR

- **Affirmer les enjeux éducatifs** au sein du projet **et les moyens octroyés** pour prendre en compte leurs besoins, structurer les pratiques et les possibilités pédagogiques en lien avec les réalités des jeunes.
- **Structurer la mise en œuvre des objectifs** de l'organisateur dans le projet pédagogique pour que le jeune soit acteur de ses loisirs et pour lui donner à voir le fruit de son implication.
- **Penser l'évaluation au quotidien** pour permettre une réflexivité sur les pratiques professionnelles et leurs impacts sur les jeunes.

ACCUEILLIR AU SEIN D'UN PROJET

PRÉPARER L'ACCUEIL

- **Avoir des temps de préparation suffisants**, questionner en équipe les pratiques et projets d'animation, être réactif pour préparer avec les jeunes.
- **Définir des temps de concertation** en équipe selon une fréquence adaptée pour créer une culture commune et une cohérence dans les postures éducatives.
- **Favoriser les temps d'échanges de pratique** pour faire réseau et bénéficier de regards extérieurs.

PENSER ET ADAPTER L'ESPACE D'ACCUEIL

- **Un espace d'accueil et des espaces de rencontre pour permettre l'implication**, imaginer d'autres espaces, formes et modalités d'accueil.
- **Un espace d'accueil pour permettre la vie en groupe et préserver les relations personnelles** pour ménager des espaces de discussion.
- **Aménager un local, un paradoxe entre appropriation et exclusion** : s'approprier et s'accaparer l'espace.